

# Lavspenningsnett - Måling - Krav til tilgang og plassering

## Beskrivelse:

RENbladet beskriver krav til tilgang og plassering av måler

## Innhold

1	Formål.....	2
2	Generelt .....	2
3	Plassering av måler for bolig installasjoner.....	2
3.1	Krav ved måler i tilknytningsskap .....	2
3.2	Krav ved måler i etasjefordeler .....	3
3.3	Plassering av måler for andre type installasjoner enn bolig .....	3
3.4	Godkjente lås typer .....	4
4	Referanser og definisjoner: .....	4
5	Vedlegg 1 - eksempel på plassering av målere .....	5

## 1 Formål

Beskrivelse av plassering og tilgang til målepunkt for lavspenningsinstallasjoner.

## 2 Generelt

Måling for en installasjon/anlegg skal alltid være så nær Nettselskapets leveringspunkt som praktisk mulig og være slik at hele energiforbruket måles. Ideelt sett skal målingen foretas i leveringspunktet. Nettselskapet skal ha uhindret og kostnadsfri tilgang til måleutstyret.

Måleren skal monteres på et vertikalt, fast, vibrasjonsfritt og ikke brennbart underlag. Den skal være montert slik at den er lett tilgjengelig for tilkobling, utskifting, kontroll, plombering og avlesning av målerstand og tekniske data.

## 3 Plassering av måler for bolig installasjoner

For bolig installasjoner skal målepunktets plassering være i henhold til normen NEK 399-1 og de ulike alternativer er vist med figurer i [RENblad 4100](#).

Plassering av måler skal utføres i samråd med Nettselskap.

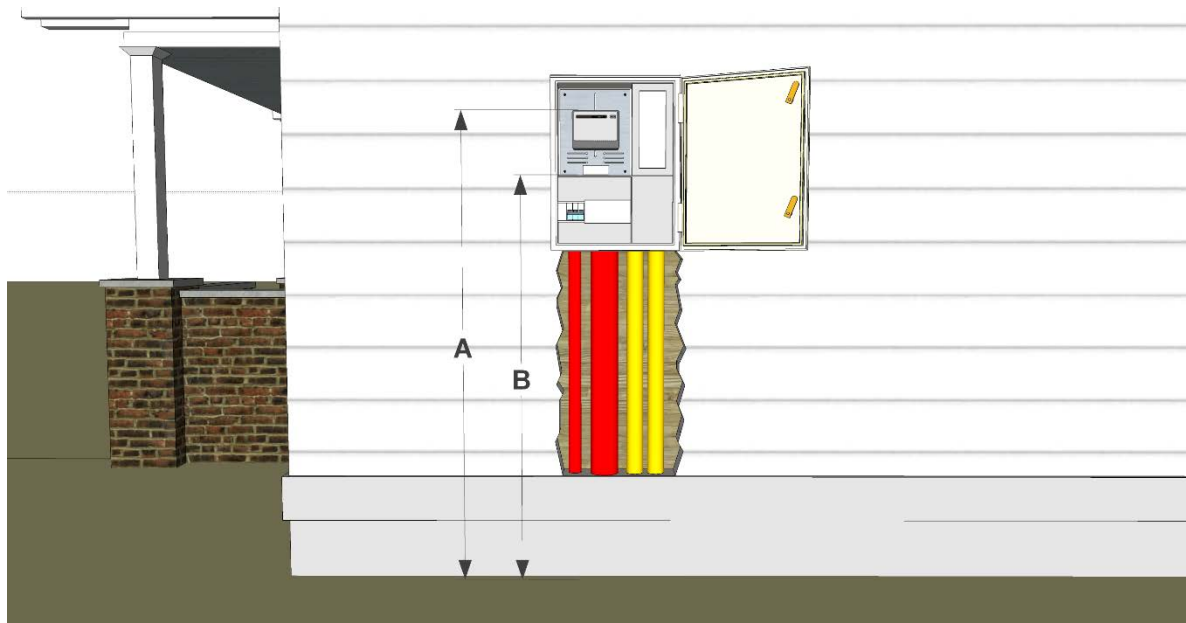
### 3.1 Krav ved måler i tilknytningsskap

Tilknytningsskap skal etableres utvendig ved forsyning til enebolig, rekkehus og vertikalt delte leiligheter hvor det typisk ikke er noe fellesarealer. Se [RENblad 4100](#).

Måler skal plasseres i tilknytningsskap og minst være beskyttet av kortslutningsvern.

Tavlearrangement skal være slik plassert at verken målerens eller måleromkoblerens overkant over ferdig planert bakkenivå er høyere enn 1,8 meter, og underkant ikke lavere enn 0,7 meter. Figur 1 viser avstand til måler i et tilknytningsskap plassert på en enebolig.

Ved valg av høyde, bør det tas hensyn til lokale snøforhold slik at adgang til skapet ikke hindres.



Figur 1 - RT11072 Eksempel for krav til avstander for plassering av måler

$A \leq 1,8 \text{ m}$

$B \geq 0,7 \text{ m}$

### 3.2 Krav ved måler i etasjefordeler

Plassering skal etableres i etasjefordeler i bygningen som skal være lett tilgjengelig for eier/bruker av de respektive anlegg, samt personell fra Nettselskapet.

Tilrettelegging er utbyggers ansvar og må inngå som en forutsetning i planleggingen av bygget.

Ved flere målere i skap kan mål være 35cm x 25cm (høyde X bredde). Slik at 3 målere deler høyden mellom 0,7 og 1,8 meter. Se eksempler i Vedlegg 1 - eksempel på plassering av målere.

For reine målertavler med flere elmålere kan andre løsninger vurderes etter avtale med nettselskapet.

### 3.3 Plassering av måler for andre type installasjoner enn bolig

For andre type anlegg enn boliginstallasjoner skal målerplassering være samlet i tavle eller skap sentralt plassert, og lett tilgjengelig for eier/bruker av det respektive anlegg, samt personell fra Nettselskapet.

Unntak for samlet plassering:

Skriftlig avtale om dette må inngås mellom Nettselskapet og anleggseier før en slik løsning kan godkjennes.

Der det i eksisterende bygg ikke er mulig å få til en sentral plassering pga. plassmangel, eller at det vil kreve omfattende og/eller kostbare bygningstekniske løsninger å få til en felles løsning i nærheten av Nettselskapets leveringspunkt, kan måler plasseres inne hos kunden under forutsetning av at kunden forsynes med en egen "inntakskabel" fra et sentralt plassert

fordelingsskap eller tavlerom. Hver "inntakskabel" skal være tilkoblet egen sikringsbryter i fordelingen slik at kundens anlegg lett kan utkobles.

Nettselskapet skal ha uhindret og kostnadsfri tilgang til måleutstyret, og målepunktets plassering skal være godkjent av Nettselskapet. Skriftlig avtale kan kreves.

Tilrettelegging for en samlet målerplassering er utbyggers ansvar og må inngå som en forutsetning i planleggingen av bygget.

Tavlearrangement skal være slik plassert at verken målerens eller måleromkoblerens overkant over gulv ikke er høyere enn 1,8 meter, og underkant ikke lavere enn 0,7 meter.

Ved flere målere i skap kan mål være 35cm x 25cm (høyde X bredde). Slik at 3 målere deler høyden mellom 0,7 og 1,8 meter. Se eksempler i Vedlegg 1 - eksempel på plassering av målere.

For reine målertavler med flere elmålere kan andre løsninger vurderes etter avtale med nettselskapet.

### **3.4 Godkjente lås typer**

Det skal nyttes godkjente låssystem etter Nettselskapets retningslinjer. For tilgang i boliginstallasjoner henvises det til [RENblad 4100](#).

## **4 Referanser og definisjoner:**

Det henvises til [RENblad 4000 LS Nett - Måling. Administrative bestemmelser lavspenningsinstallasjoner](#).

## 5 Vedlegg 1 - eksempel på plassering av målere

Figurene viser mulige måter å plassere målere på ved flere målere i skap.

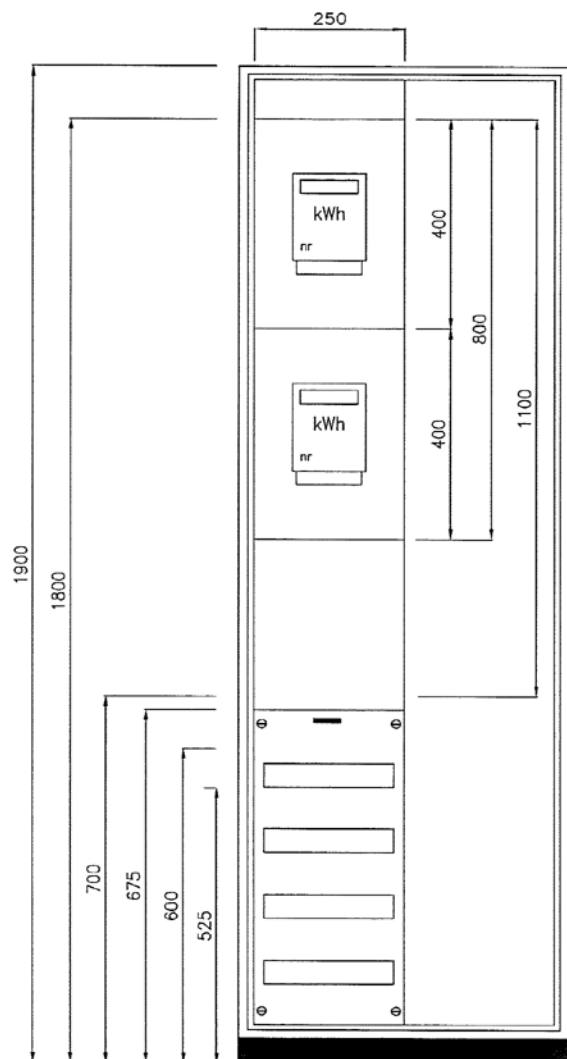


Fig. 1

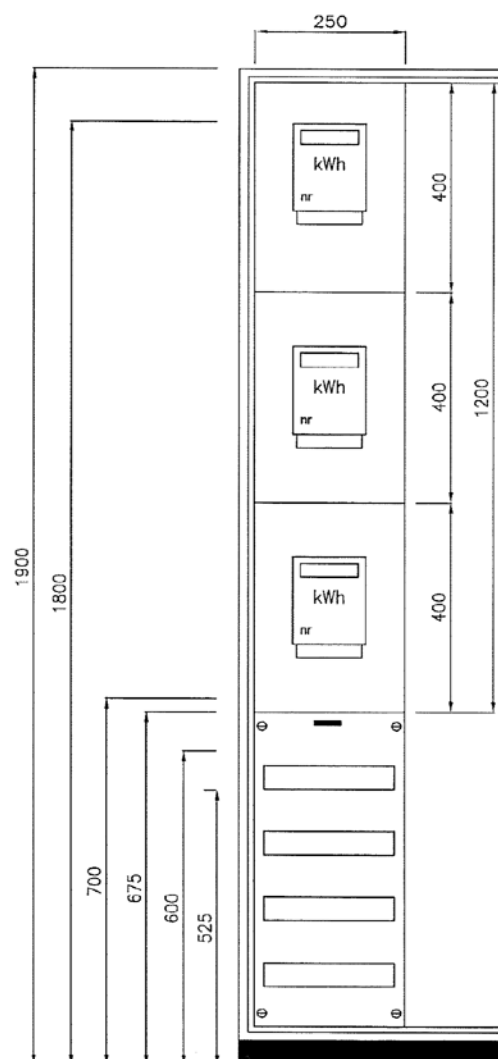


Fig. 2

Figur 2 - RT11073

Figur 3 - RT11074

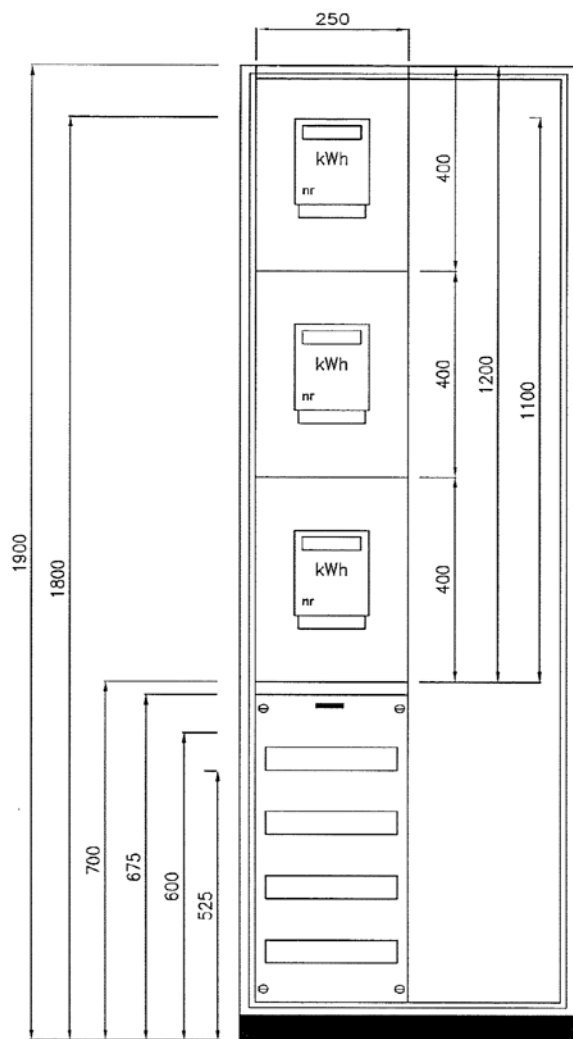


Fig. 3

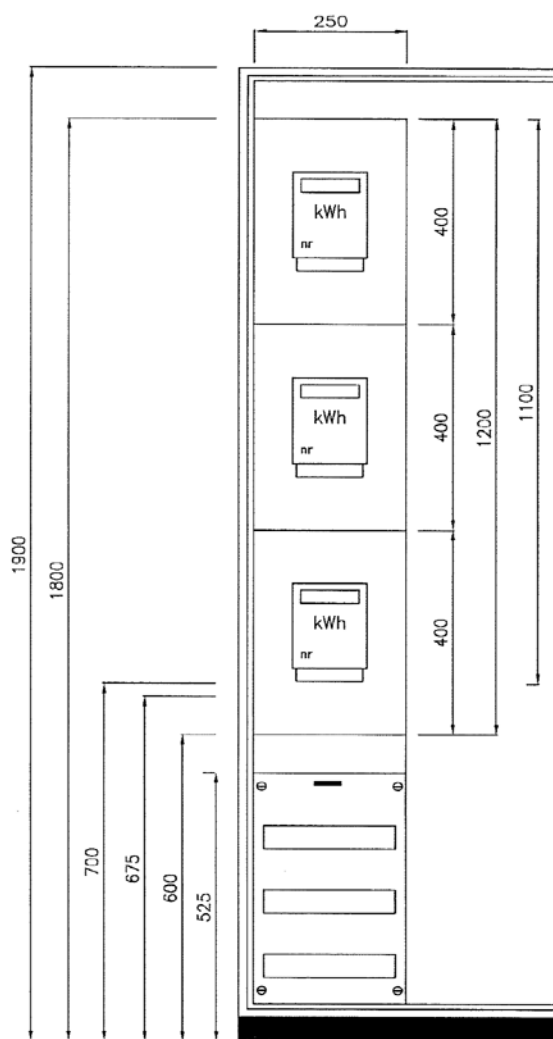


Fig. 4

Figur 4 - RT11075

Figur 5 - RT11076